



100 
TÜRKİYE CUMHURİYETİ'NİN YÜZÜNCÜ YILI

T.C.
DİNAR KAYMAKAMLIĞI
FATİH ORTAOKULU MÜDÜRLÜĞÜ

2024 - 2028

STRATEJİK PLAN



DİNAR | 2024

“EĞİTİMDİR Kİ, BİR MİLLETİ YA
ÖZGÜR, BAĞIMSIZ, ŞANLI, YÜKSEK BİR
TOPLULUK HALİNDE YAŞATIR; YA DA
ESARET VE SEFALETE TERK EDER”

**MUSTAFA KEMAL
ATATÜRK**



Okul/Kurum Bilgileri

İl: Afyonkarahisar		İlçe: Dinar	
Adres:	Altmışevler Mh. Celasun Sk. No:2	Coğrafi Konum:	http://meb.ai/UPdlEHv
Tel No:	0272 353 6102	Faks No:	0272 353 6103
E-Posta:	701306@meb.k12.tr	Web Adresi:	http://dinarfatih.meb.12tr/
Kurum Kodu:	701306	Öğretim Şekli	Tam gün

Sunuş



Okul, eğitimde belli bir grubun, belli yer zamanda, bilgi ve beceri bakımından kasıtlı ve planlı olarak yeni davranışlar kazanmasını sağlayacak şekilde düzenlendiği kurumdur.

Okul, yönetim, öğretim, öğrenciler ve ilgili başka görevlilerin içinde gerekli okul çalışmalarını sürdürdükleri yapı, çerçeve ya da düzenine denir. Okul, eğitim sistemi içinde temel sayılabilecek bir kurumdur. Okul, bulunduğu yerin, çevrenin içinde yer alan bir eğitim sistemidir. Okulda, yeni davranışlar edinirken yüksek bir verime ulaşmanın kaçınılmaz olduğu günümüz toplumlarında, kişinin bu davranışları kazanması rastlantılara bırakılamaz.

Çağımız dünyasında her alanda yaşanan hızlı gelişmelere paralel olarak eğitimin amaçlarında, yöntemlerinde ve işlevlerinde de değişimin olması vazgeçilmez, ertelenmez ve kaçınılmaz bir zorunluluk haline gelmiştir. Eğitimin her safhasında sürekli gelişime açık, nitelikli insan yetiştirme hedefine ulaşılabilmesi; belli bir planlamayı gerektirmektedir.

Milli Eğitim Bakanlığı birimlerinin hazırlamış olduğu stratejik planlama ile izlenebilir, ölçülebilir ve geliştirilebilir çalışmaların uygulamaya konulması daha da mümkün hale gelecektir. Eğitim sisteminde planlı şekilde gerçekleştirilecek atılımlar; ülke bazında planlı bir gelişmenin ve başarmanın da yolunu açacaktır.

Eğitim ve öğretim alanında mevcut değerlerimizin bilgisel kazanımlarla kaynaştırılması; ülkemizin ekonomik, sosyal, kültürel yönlerden gelişimine önemli ölçüde katkı sağlayacağı inancını taşımaktayız. Öğrencilerimizi akademik, sosyal ve kültürel olarak geleceğe hazırlayacağız. Milli ve manevi değerlerle donatılmış, 21. yüzyıl becerilerine sahip bireyler yetiştirerek ülkemizin kalkınması için tüm gayretimizi göstereceğiz.

Bu anlamda, 2024-2028 dönemi stratejik planının; belirlenmiş aksaklıkların çözüme kavuşturulmasını ve çağdaş eğitim ve öğretim uygulamalarının bilimsel yönleriyle başarıyla yürütülmesini sağlayacağı inancını taşımaktayız. Bu çalışmayı planlı kalkınmanın bir gereği olarak görüyor; planın hazırlanmasında emeği geçen tüm paydaşlara teşekkür ediyor, Okulumuz, İlçemiz, İlimiz ve Ülkemiz eğitim sistemine hayırlı olmasını diliyorum.

Selahattin YILMAZ

Fatih Ortaokulu Müdürü

İçindekiler

Okul/Kurum Bilgileri	3
Sunuş	4
1. GİRİŞ VE STRATEJİK PLANIN HAZIRLIK SÜRECİ	7
1.1. Strateji Geliştirme Kurulu ve Strateji Plan Ekibi	7
1.2. Planlama Süreci	7
2. DURUM ANALİZİ	8
2.1. Kurumsal Tarihçe	8
2.2. Uygulanmakta Olan Stratejik Planın Değerlendirilmesi	9
2.3. Yasal Yükümlülükler ve Mevzuat Analizi	10
2.4. Üst Politika Belgeleri Analizi	11
2.5. Faaliyet Alanları İle Ürün/Hizmetlerin Belirlenmesi	11
2.6. Paydaş Analizi	12
2.7. Okul/Kurum İçi Analiz	17
2.7.1. İnsan Kaynakları	18
2.7.2. Teknolojik Düzey	21
2.7.3. Mali Kaynaklar	22
2.7.4. İstatistik Veriler	23
2.8. Çevre Analizi (PESTLE)	25
2.9. GZFT Analizi	26
2.9.1. Güçlü ve Zayıf Yönler, Fırsatlar ve Tehditler	26
2.10. Tespit ve İhtiyaçların Belirlenmesi	27
3. GELECEĞE BAKIŞ	27
3.1. Misyon	27
3.2. Vizyon	27
3.2. Temel Değerler	28
4. AMAÇ, HEDEF VE PERFORMANS GÖSTERGESİ İLE STRATEJİLERİN BELİRLENMESİ	29
4.1. Eğitim ve Öğretimde Kalite Teması	30
4.2. Eğitim Öğretime Erişim ve Katılım Teması	33
4.3. Kurumsal Kapasite Teması	34
5. MALİYETLENDİRME	37
6. İZLEME VE DEĞERLENDİRME	38
Ekler	39
Öğrenci Anketi	39
Öğretmen Anketi	40
Veli Anketi	41

Tablolar

Tablo 1 Strateji Geliştirme Kurulu ve Stratejik Plan Ekibi Tablosu	7
Tablo 2 Üst Politika Belgeleri	11
Tablo 3 Faaliyet Alanlar/Ürün ve Hizmetler Tablosu	11
Tablo 4 Ek-1 Paydaşların Sınıflandırma Matrisi	12
Tablo 5 Ek-2 Paydaş Önceliklendirme Matrisi	13
Tablo 6 Ek-3 Yararlanıcı Ürün/Hizmet Matrisi	13
Tablo 7 Okul/Kurum İçi Analiz İçerik Tablosu	17
Tablo 8 2024 Yılı Mevcut Personel	18
Tablo 9 2024 Personel Yaş Dağılımı	19
Tablo 10 2024 Personel Eğitim Durumu	19
Tablo 11 2024 Personel Hizmet Süresi	19
Tablo 12 2024 Personel Unvanları	19
Tablo 13 Okul/Kurumda Oluşan Yönetici Sirkülasyonu Oranı	20
Tablo 14 Çalışanların Görev Dağılımı	20
Tablo 15 Okul/kurum Rehberlik Hizmetleri	21
Tablo 16 Teknolojik Araç-Gereç Durumu	21
Tablo 17 Fiziki Mekân Durumu	22
Tablo 18 Kaynak Tablosu	22
Tablo 19 Harcama Kalemler	22
Tablo 20 Gelir-Gider Tablosu	23
Tablo 21 Karşılaştırmalı Öğretmen/Öğrenci Durumu (2024)	23
Tablo 22 Öğrenci Sayısına İlişkin Bilgiler (Geçmiş Yıllar)	23
Tablo 23 Sınıf Tekrarı Yapan Öğrenci Sayısı	24
Tablo 24 Yerleşim Alanı ve Derslikler	24
Tablo 25 Sosyal Alanlar	24
Tablo 26 Spor Tesisleri	24
Tablo 27 PESTLE Analiz Tablosu	25
Tablo 28 GZFT Analizi	26
Tablo 29 Tahmini Maliyet Tablosu	37

Şekiller

Şekil 1 Teşkilat Yapısı	18
Şekil 2 İzleme ve Değerlendirme Süreci	38

1. GİRİŞ VE STRATEJİK PLANIN HAZIRLIK SÜRECİ

1.1. Strateji Geliştirme Kurulu ve Strateji Plan Ekibi

2024-2028 dönemi stratejik plan hazırlanması süreci Üst Kurul ve Stratejik Plan Ekibinin oluşturulması ile başlamıştır. Ekip tarafından oluşturulan çalışma takvimi kapsamında ilk aşamada durum analizi çalışmaları yapılmış ve durum analizi aşamasında paydaşlarımızın plan sürecine aktif katılımını sağlamak üzere paydaş anketi, toplantı ve görüşmeler yapılmıştır.

Durum analizinin ardından geleceğe yönelim bölümüne geçilerek okulumuzun amaç, hedef, gösterge ve eylemleri belirlenmiştir. Çalışmaları yürüten ekip ve kurul bilgileri tablo 1 de belirtilmiştir.

Tablo 1 Strateji Geliştirme Kurulu ve Stratejik Plan Ekibi Tablosu

Strateji Geliştirme Kurulu Bilgileri		Stratejik Plan Ekibi Bilgileri	
AdıSoyadı	Ünvanı	AdıSoyadı	Ünvanı
Selahattin YILMAZ	Okul Müdürü	Nevzat CEYLAN	Müdür Yardımcısı
Ömür ÖZÇELİK	Müdür Yardımcısı	İbrahim ONAY	Öğretmen
Emine HATIPOĞLU	Öğretmen	Yusuf ALTINTAÇ	Öğretmen
Aziz YILMAZ	Okul Aile Birliği Başkanı	Onur ERTÜRK	Öğretmen
Selçuk BAL	Okul Aile Birliği Yönetim Kurulu Üyesi	Osman BAĞ	Öğretmen
		Cafer DÜZTEPE	Veli

1.2. Planlama Süreci

2024-2028 Fatih Ortaokulu Stratejik Planı yukarıda belirtilen ekipler tarafından 20.03.2024 - 01.04.2024 tarihleri arasında hazırlanarak sunulmuştur.

2. DURUM ANALİZİ

Durum analizi bölümünde okulumuzun mevcut durumu ortaya konularak neredeyiz sorusuna yanıt bulunmaya çalışılmıştır.

Bu kapsamda okulumuzun kısa tanıtımı, okul künyesi ve temel istatistikleri, paydaş analizi ve görüşleri ile okulumuzun detaylı analizine yer verilmiştir.

2.1. Kurumsal Tarihçe

Okulumuz 1965 yılında Atatürk İlkokulu olarak hizmete başlamış,1995 yılında ilçemizde meydana gelen depremden sonra yeni bir bina yapılarak eski bina ile birlikte eğitime devam etmiştir.İlçemizde aynı adı taşıyan ortaokulun olması ve sekiz yıllık zorunlu eğitimin başlamasıyla birlikte okulumuzun adı FATİH İLKÖĞRETİM OKULU olarak değiştirilmiştir. Eski ATATÜRK İLKOKULU binası çürük raporu verilmesi üzerine yıkılmış ve yeni yapılan binada eğitim öğretime devam etmektedir.4+4+4 şeklinde 12 yıllık zorunlu eğitimin kabul edilmesiyle birlikte okulumuzun adı FATİH ORTAOKULU olarak güncellenmiştir.

Okulumuz 9350 metrekare alan üzerinde 2000 metrekare kapalı alana sahiptir. Okul binasında 35 derslik,2 adet Fen Bilimleri laboratuvarı,1Bilişim Teknolojileri sınıfı,1 adet Teknoloji Tasarım sınıfı,1adet Robotik Kodlama sınıfı,1adet Müzik sınıfı, 2adet Rehberlik servisi,1 adet Özel Eğitim sınıfı,1adet Z Kütüphane,1 adet Görsel Sanatlar Odası, 2 adet okul öncesi sınıfı, 1 adet spor odası,1adet kantin,1 adet arşiv bulunmaktadır.

Okulumuz 5.sınıflar 5 şube, 6,7.8. sınıflar dörder şubeden oluşmaktadır. Bütün sınıflarda Fatih projesi kapsamında akıllı tahta bulunmaktadır. Okulumuzun ısınması doğalgazla yapılıyor. Okulumuz Beyaz Bayrak ödülünü almıştır. Okulumuzda 2008-2009 yılından başlamak üzere PYBS,SBS sınavlarına hazırlık kursları açılmıştır.Akabinde DYS kursları açılmıştır.Okulumuz ilçe ve il düzeyindeki sosyal-kültürel,sportif faaliyetlere katılarak başarılar kazanmıştır. Okulumuzda düzenli olarak sınavlara hazırlık çalışmaları, rehberlik faaliyetleri ve eğitim koçluğu çalışmaları yapılmaktadır.Okulumuz ilçemizin en başarılı okullarından biridir. Yapılan sınavlarda tam puan alarak Ankara, İzmir Fen Liselerine öğrenciler göndermiş ve bu öğrenciler de Türkiye'nin önemli üniversitelerinde eğitim görmüş,kamu ve özel sektörde üst düzey görevlerde hizmet etmektedirler. Okulumuz 24 saat boyunca kamera kayıt sistemiyle gözlenmektedir.

Okulumuzda Yürütülen Projeler:Kodlama atölyesinde Teknofest projeleri yürütülmektedir.

Öğrenci Koçluğu Projesi: Okulumuz 8. Sınıf öğrencileri branş öğretmenlerine dağıtılarak, öğrencilerimizin başarılarını artırmak için birebir takibi yapılmaktadır.

Kitap Okuma Projesi: Okulumuzda ilçe genelinde yürütülen "Oku-Yorum" projesi ile her gün 20 dakika okuma yapılmaktadır.

Ayın Öğrencisi Projesi: Okulumuzda yürüttüğümüz "Ayın Öğrencisi" projesi ile her ay örnek davranışlar sergileyen öğrencimiz dijital ekranımızda sergilenmekte ve ödüllendirilmektedir.

Öğrenciler Arası Zeka Oyunları Turnuvası: Her yıl düzenli olarak Aralık-Ocak ve Mayıs-Haziran aylarında okulumuzda öğrenciler arası zeka oyunları turnuvası düzenlenmektedir.

Yarışmalara Katılım Durumu-Sportif Başarı:Okulumuz İlçe, İl ve Türkiye Genelinde duyurusu yapılan yarışmalara düzenli katılım sağlamaktadır. Okulumuz; 2023 yılında Afyonkarahisar genelinde futbol müsabakalarında 2. Olmuştur. Türkiye Zeka Oyunları Turnuvasında il ve ilçe genelinde öğrencilerimiz derece almıştır. Bunun haricinde; resim, şiir, öykü, kitap okuma ve bilgi yarışmalarına katılım sağlanmıştır.

2.2. Uygulanmakta Olan Stratejik Planın Değerlendirilmesi

Dinar Fatih Ortaokulu Müdürlüğü 2019 – 2023 Stratejik Planı, giriş ve stratejik plan hazırlama süreci, durum analizi, amaç hedef ve eylemler, maliyetlendirme, izleme ve değerlendirme olmak üzere beş bölümden oluşturulmuş ve 2021 yılında yürürlüğe girmiştir. Bu bölümlerden amaç hedef ve eylemler, izleme ve değerlendirme faaliyetlerine temel oluşturmuştur. Amaç hedef ve eylemler bölümünde, 3 stratejik amaç, 5 stratejik hedef, 38 performans göstergesi ve 37 eylem vardır. Bununla birlikte söz konusu amaç ve hedefleri periyodik olarak değerlendirmek için Eylem Planı ve Gösterge Bilgi Tablosu mevcuttur.

Bu kapsamda; 2019 – 2023 Dinar Fatih Ortaokulu Müdürlüğü Stratejik Planı İzleme Raporu değerlendirildiğinde:

AMAÇ 1.Kayıt bölgemizdeki ortaokul kademesindeki öğrencilerin okullaşma oranlarını artıran, uyum ve devamsızlık sorunlarını gideren etkin bir eğitim ve öğretime erişim süreci hâkim kılınacaktır.

Bir eğitim ve öğretim döneminde 20gün ve üzeri devamsızlık yapan öğrenci oranı(%) ile ilgili amacımızda okulumuz öğrencilerinin 20 gün üzeri devamsızlık yapan öğrencilerimizin devamlarını sağlamak için çalışmalarımız devam etmektedir.

AMAÇ2.Öğrencilerimizin. bilişsel, duygusal ve fiziksel olarak çok boyutlu gelişimini önemseyen nitelikli eğitim yapısı oluşturulacaktır.

Aynı amacın “Öğrenme kazanımlarını takip eden ve velileri de sürece dâhil eden bir yönetim anlayışıyla öğrencilerimizin akademik başarıları ve sosyal faaliyetleri yetenekleri doğrultusunda etkin katılımı arttırılacaktır.” Hedefi “Okul dışı öğrenme ortamı kapsamında düzenlenen gezi etkinlik sayısı”, “yerel ve ulusal yarışmalara katılan öğrenci oranı”, “Yürütülen ders dışı egzersiz sayısı”, “Sanatsal, bilimsel, kültürel ve sportif alanlarda en az bir faaliyete katılım”, “Okulda yapılan ortak etkinlik sayısı” performans göstergeleri hedefin üzerinde gerçekleştirilmiştir.

AMAÇ 3. Okulumuzun beşeri, mali, fiziki ve teknolojik unsurları ile yönetim ve organizasyonu, eğitim ve öğretimin niteliğini ve eğitime erişimi yükseltecek biçimde geliştirilecektir.

“Okulumuzun beşeri, mali, fiziki ve teknolojik unsurları ile yönetim ve organizasyonu eğitim ve öğretimin niteliğini ve eğitime erişimi yükseltecek biçimde yükseltecektir.” amacı, “Okulumuz personelinin mesleki yeterlilikleri ile iş doyumunu ve motivasyonları arttırılacaktır.” hedefi, “web 2 araçları, STEM, robotik kodlama eğitimleri alan öğretmen oranı”, “Tasarım beceri atölyelerine yönelik eğitim alan öğretmen sayısı/oranı” performans göstergesi hedeflenenin altında gerçekleşmiştir.

“Öğretmen başına düzen hizmet içi eğitim saati” ve “Mesleki gelişim faaliyetlerine katılan personel sayısı” performans göstergesi hedeflenen düzeyde gerçekleşmiştir.

Sonuç olarak; Dinar Fatih Ortaokulu Müdürlüğü 2019 – 2023 Stratejik Planı’nda yer alan 38 performans göstergesinden oniki tanesi beklenen hedef değer üzerinde, sekiz tanesi beklenen değer altında, dört tanesi hedeflenen değere yaklaşık, kalan on dört performans göstergesinde ise hedef değere tamamen ulaşılmıştır. Tüm performans göstergelerinin 2023 yılı beklenen değerleri incelendiğinde, % 75’lik bir hedefe ulaşma tespit edilmiştir.

2.3. Yasal Yükümlülükler ve Mevzuat Analizi

Dinar Fatih Ortaokulu, İl ve İlçe Milli Eğitim Müdürlüğümüzün tabi olduğu tüm yasal yükümlülüklere uymakla mükelleftir. Bunların dışında ilköğretim kurumları düzeyinde yükümlülük arz eden mevzuat, Tablo 'de ayrıca gösterilmiştir

Yasal Yükümlülük	Dayanak	Tespitler	İhtiyaçlar
Okulumuz“Dayanak” başlığı altında sıralanan Kanun, Kanun Hükmünde Kararname, Tüzük, Genelge ve Yönetmeliklerdeki ilgilihükümleriyerine getirmek“Eğitim-öğretim hizmetleri, insan kaynaklarının gelişimi, halk ilişkileri, stratejik plan hazırlama, stratejik plan izleme-değerlendirmesüreçleri ve işlemleri” faaliyetlerini yürütmek. Resmi kurum ve kuruluşlar, sivil toplum kuruluşları ve özel sektörle mevzuat hükümlerine aykırı olmamak ve faaliyet alanlarını kapsamak koşuluyla protokoller ve diğer iş birliği çalışmalarını yürütmek Ortaöğretim öğrencilerinin okula kayıt, sınıf geçme, devam-devamsızlık, sosyal sorumluluk çalışmaları vb. İşve işlemleri	T.C.Anayasası 1739 Sayılı Millî Eğitim Temel Kanunu 652 Sayılı MEB Teşkilat ve Görevleri Hakkındaki Kanun Hükmünde Kararname 222 Sayılı Millî Eğitim Temel Kanunu (Kabul No: 5.1.1961, RG: 12.01.1961/10705 -Son Ek ve Değişiklikler: Kanun No: 12.11.2003/ 5002, RG: 21.11.2003 657 Sayılı Devlet Memurları Kanunu 5442 Sayılı İl İdareleri Kanunu 3308 Sayılı Mesleki Eğitim Kanunu 439 Sayılı Ek Ders Kanunu 4306 Sayılı Zorunlu İlköğretim ve Eğitim Kanunu 5018 Sayılı Kamu Mali Yönetimi ve Kontrol Kanunu MEB Personel Mevzuat Bülteni Taşıma Yoluyla Eğitime Erişim Yönetmeliği MEB Millî Eğitim Müdürlükleri Yönetmeliği (22175 Sayılı RG Yayınlanan) Millî Eğitim Bakanlığı Rehberlik ve Psikolojik Danışma Hizmetleri Yönetmeliği 26 Şubat 2018 tarihinde yayımlanan Kamu İdarelerinde Stratejik Planlamaya İlişkin Usul ve Esaslar Hakkındaki Yönetmelik Okul Öncesi Eğitim ve İlköğretim Kurumları Yönetmeliği Sosyal Etkinlikler Yönetmeliği MEB Eğitim Kurulları ve Zümreleri Yönergesi	Müdürlüğümüzün hizmetlerini mevzuattaki hükümlere uygun olarak yürütmektedir. Diğer kurumlarla iş birliği gerektiren çalışmalarda gerektiği tabi olduğumuz mevzuat gerekse diğer kurumların mevzuatları arasında uyumsuzluk ortaya çıkabilmektedir. Tabi olduğumuz mevzuatın kapsamı, Müdürlüğümüzün yetkilerini çeşitlendirmekle birlikte sınırlamaktadır. Kurumların kültürümüz, mevzuatta sık yaşanan değişikliklere hazırlıklı olmasına rağmen öğrenci ve velilerimizden oluşan paydaşlarımız, yeni ve farklı çalışmalara uyuma direnç göstermektedir. Mevzuat itibarıyla öğrenci velilerinin eğitim faaliyetlerine müdahale alanını sınırlayan herhangi bir mekanizma bulunmamaktadır.	Diğer kurumlarla işbirliğinde, yetki alanının genişletilmesi Mevzuat itibarıyla Okul müdürlerinin yetkilerinin artırılması Eğitim uygulamaları konusunda ulusal düzeyde tanıtım çalışmalarını yaparak öğrenci velilerinin bilgilendirilmesi Mevzuat ihtiyacı duyulan değişikliklerde “yenileme” çalışmalarını yerine getirmek için “güncelleme” çalışmalarına yer verilmesi. Öğrenci velilerinin eğitim faaliyetlerine müdahale alanlarının sınırlandırılması için yasal tedbirlerin alınması Mevzuatın, çalışanların kendilerini güvende hissedebileceği şekilde yeniden düzenlenmesi

2.4. Üst Politika Belgeleri Analizi

Yazıda belirtilen tüm üst politika belgeleri ayrıntılı olarak taranmış ve bu belgelerde yer alan politikalar incelenmiştir. Bu çerçevede Dinar Fatih Ortaokulu 2024-2028 Stratejik Planı'nın stratejik amaç, hedef, performans göstergeleri ve stratejileri hazırlanırken bu belgelerden yararlanılmıştır.

Okul Müdürlüğü üst politika belgeleri, temel üst politika belgeleri ve diğer üst politika belgeleri olarak iki bölümde incelenmiştir. Üst politika belgeleri ile stratejik plan ilişkisinin kurulması amacıyla üst politika belgeleri analiz tablosu oluşturulmuştur.

Tablo 2 Üst Politika Belgeleri

Temel Üst Politika Belgeleri	Diğer Üst Politika Belgeleri
Kalkınma Planları	Diğer Kamu Kurum ve Kuruluşlarının Stratejik Planları
Orta Vadeli Mali Planlar	Ulusal Öğretmen Strateji Belgesi (2017-2023)
Orta Vadeli Programlar	Türkiye Yeterlilikler Çerçevesi
2023 Yılı Cumhurbaşkanlığı Yıllık Programı	Ulusal ve Uluslararası Kuruluşların Eğitim ve Türkiye ile İlgili Raporları
MEB 2024-2028 Stratejik Planı	
İl Milli Eğitim Müdürlüğü 2024-2028 Stratejik Planı	
İlçe Milli Eğitim Müdürlüğü 2024-2028 Stratejik Planı	

2.5. Faaliyet Alanları İle Ürün/Hizmetlerin Belirlenmesi

Tablo 3 Faaliyet Alanlar/Ürün ve Hizmetler Tablosu

Faaliyet Alanı	Ürün/Hizmetler
Öğretim-eğitim faaliyetleri	Öğrenci İşleri Kayıt-nakil işleri Devam-devamsızlık Sınıf geçmeSınav hizmetleri
Rehberlik faaliyetleri	Öğrencilere rehberlik yapmak Velilere rehberlik etmek Rehberlik faaliyetlerini yürütmek
Sosyal faaliyetler	Öğrencilerin sınıf ve seviyelerine göre sportif faaliyetler düzenlemek(masa tenisi, satranç, geleneksel bahçe oyunları vb.)
Sportif faaliyetler	İlçe Milli Eğitim Müdürlüğü'nün ve İlçe Gençlik ve Spor Merkezinin hazırlamış olduğu sporsal faaliyetlere katılmak
Kültürel ve sanatsal faaliyetler	İlçe Milli Eğitim Müdürlüğü'nün düzenlemiş olduğu yarışmalara katılmak.
İnsan kaynakları faaliyetleri (mesleki gelişim faaliyetleri, personel etkinlikleri...)	Mahalli ve Merkezi olarak planlanan hizmet içi seminer ve kurslara katılmak
Okul aile birliği faaliyetleri	Okulumuz yararına okul kermesleri düzenlemek, okulun maddi ihtiyaçları için yardımda bulunmak.
Öğrencilere yönelik faaliyetler	Sosyal Etkinlikler yönetmeliğine göre okul içinde ve dışındaki

	faaliyetlere katılmak.
Ölçme değerlendirme faaliyetleri	En son yayınlanan Ölçme ve Değerlendirme yönetmeliğine göre hareket edilmesi
Öğrenme ortamlarına yönelik faaliyetler	Sınıflarda bulunan akıllı tahtaların bakım ve onarımını yapmak, sınıf içi ders materyallerini ve konu materyallerini artırmak.
Ders dışı faaliyetler	Sınıf ve öğrenci seviyelerine göre okulun imkanları dahilinde egzersiz çalışmalarını yapmak.

2.6. Paydaş Analizi

Kurumumuzun temel paydaşları öğrenci, veli ve öğretmen olmakla birlikte eğitimin dışsal etkisi nedeniyle okul çevresinde etkileşim içinde olunan geniş bir paydaş kitlesi bulunmaktadır. Paydaşlarımızın görüşleri anket, toplantı, dilek ve istek kutuları, elektronik ortamda iletilen önerilerde dâhil olmak üzere çeşitli yöntemlerle sürekli olarak alınmaktadır.

Katılımcılık stratejik planlamanın temel unsurlarından biridir. Kurumlar için etkileşimde oldukları tarafların görüşlerinin alınması, yararlanıcıların ihtiyaçlarına cevap verecek nitelikte sürdürülebilir politikalar geliştirilebilmesi, tarafların hazırlanan stratejik planı ve buna bağlı olarak gerçekleştirilecek faaliyet ve projeleri sahiplenmesi ve kurumun kendini içerden ve dışarıdan nasıl değerlendirildiğine ilişkin bilgi alabilmesi açısından büyük önem taşımaktadır. Paydaş analizi bu bağlamda planlama sürecinde katılımcılığın sağlandığı ve taraflara ulaşılarak görüşlerinin alındığı önemli bir aşamadır.

Okulumuz paydaş analizi çalışmaları kapsamında kurum personelinin tamamına öğretmen, idareci, memur ve yardımcı personel ile öğrenci ve velilerimize sorularak anket çalışması uygulanmış olup öncelikle ürün, hizmetler ve faaliyet alanlarından yola çıkılarak paydaş listesi hazırlanmıştır. Söz konusu listenin hazırlanmasında temel olarak kurumun mevzuatı, teşkilat şeması, gerçekleştirilen toplantılar, beyin fırtınası yöntemi, alınan görüşlerin sonuçları, yasal yükümlülüklerle bağlı olarak belirlenen faaliyet alanlarından yararlanılmıştır.

Paydaş analizi süreci gerçekleştirildikten sonra beyin fırtınası uygulaması ve memnuniyet anketi sonuçları değerlendirilerek elde edilen görüş ve öneriler ile belirlenen sorun alanları, kurum içi ve çevre analizleri, GZFT analizi ve geleceğe yönelim bölümünün hedef ve tedbirlerine yansıtılmıştır.

Tablo 4 Ek-1 Paydaşların Sınıflandırma Matrisi

PAYDAŞLAR	İÇPAYDAŞLAR	DIŞPAYDAŞLAR
	Çalışanlar, Birimler	Temel ortak
Milli Eğitim Müdürlüğü Çalışanları		✓
İlçe Milli Eğitim Müdürlükleri		✓
Okullar ve Bağlı Kurumlar		✓
Öğretmenler ve Diğer Çalışanlar	✓	
Öğrenciler ve Veliler	✓	
Okul Aile Birliği	✓	
Belediyeler		✓
Güvenlik Güçleri (Emniyet, Jandarma)		✓
Sosyal Hizmetler Müdürlüğü		✓
Gençlik ve Spor Müdürlüğü		✓
Muhtarlık		✓

Tablo 5 Ek-2 Paydaş Önceliklendirme Matrisi

Paydaş	İç Paydaş	Dış Paydaş	Yararlanıcı (Müşteri)	Neden Paydaş?	Önceliği
MEB		✓		Bağlı olduğumuz merkezi idare	1
Öğrenciler ve Veliler	✓			Hizmetlerimizden Yaralandıkları için	1
Muhtarlık		✓		Tedarikçi mahalli idare	1
Okul Aile Birliği	✓			Amaç ve hedeflerimize Ulaşmak için iş birliği yapacağımız kurumlar	1

Tablo 6 Ek-3 Yararlanıcı Ürün/Hizmet Matrisi

Ürün/Hizmet Yararlanıcı(Müşteri)	Eğitim-Öğretim(Örgün-Yaygın)	Yatılılık-Bursluluk	Nitelikli İş Gücü	AR-GE, Projeler, Danışmanlık	Altyapı, Donatım Yatırım	Yayın	Rehberlik, Kurs, Sosyal etkinlikler	Mezunlar (Öğrenci)	Ölçme-Değerlendirme
Öğrenciler	✓	○			✓	✓	✓		✓
Veliler							✓		
Medya			○	○					
Meslek Kuruluşları									
Sağlık kuruluşları			○						
Diğer Kurumlar							✓		○
Özel sektör			✓	○			○		
✓ : Tamamı	○ : Bir kısmı								

Öğrenci Anketi Sonuçları

Okulumuzda öğrenim gören 80 öğrencinin katılımıyla gerçekleştirilmiştir. Anket sonuçları öğrencilerin tercih sayısı olarak sunulmuştur.

NO	ORTAOKUL ÖĞRENCİLERİ İÇİN KONU BAŞLIKLARI	Kesinlikle Katılıyorum	Katılıyorum	Kararsızım	Katılmıyorum	Kesinlikle Katılmıyorum
01-	Okulda kendimi güvende hissediyorum.	78	2	0	0	0
02-	Okul temiz ve hijyeniktir.	79	1	0	0	0
03-	Okulun fiziki koşulları yeterlidir.	75	3	1	0	1
04-	Okul,yeni Kabul edilen çocuklara uygun desteği sağlar.	76	2	1	0	1
05-	Farklı kültürlerden gelen öğrencilerin bu okulda memnuniyetle karşılanacağını düşünüyorum.	70	2	2	2	4
06-	Öğretmenlerime ihtiyaç duyduğumda kolaylıkla görüşebilirim.	77	1	1	0	1
07-	Okul müdürüne ihtiyaç duyduğumda kolaylıkla görüşebilirim.	77	1	1	0	1
08-	Okul kişisel hedefler belirlememde ve bu hedeflere ulaşmamda yeterli rehberlik ediyor.	75	2	1	1	1
09-	Okulumda yer almam için birçok fırsat var.	70	2	3	2	3
10-	Okul bana yeterli ders dışı etkinlik olanakları sunuyor.	71	3	2	2	2
11-	Okul kulüpleri amacına uygun şekilde gelişimime katkı sağlıyor.	65	6	2	3	4
12-	Öğretmenlerim sınıfta adil kurallara sahipler ve tarafsızlar.	76	1	1	1	1
13-	Öğretmenlerim beni daha iyi performans göstermem için teşvik ediyor.	71	2	2	3	2
14-	Öğretmenlerim derslerin işlenişinde farklı ve ilgi çekici yöntemler kullanır.	69	4	4	1	2
15-	Sınav ve ödevlerin beni değerlendirmek için adil ve yeterli olduğunu düşünüyorum.	68	2	5	3	2
16-	Okulda düzenlenen sanatsal ve kültürel faaliyetler yeterlidir.	62	5	2	4	7
17-	Okuldöğrencilerin görüşleri dikkate alınır.	59	13	1	3	4
18-	DYK'leri yeterli buluyorum.	59	14	2	4	1

Öğretmen Anketi Sonuçları

Okulumuzda personellerinden 11 öğretmenin katılımıyla gerçekleştirilmiştir. Anket sonuçları öğretmenlerin tercih sayısı olarak sunulmuştur.

NO	ÖĞRETMENLER İÇİN KONU BAŞLIKLARI	Kesinlikle Katılıyorum	Katılıyorum	Kararsızım	Katılmıyorum	Kesinlikle Katılmıyorum
01-	Okulun misyonu ve vizyonunu tam olarak anlıyorum.	11	0	0	0	0
02-	Okulda eğitim ve yönetim kalitesi sürekli olarak gelişiyor.	10	1	0	0	0
03-	Okul temiz ve hijyeniktir.	11	0	0	0	0
04-	Okul, öğrencilerin ve personelin güvenliğini sağlamak için uygun güvenlik önlemleri alır.	11	0	0	0	0
05-	Okul,yeni kabul edilen öğrencilere uygun desteği sağlar.	11	0	0	0	0
06-	Okulumuz mesleki yeterliliğimi geliştirmek için eğitim fırsatları sunuyor.	9	2	0	0	0
07-	Okul yönetimimiz öğretmenleri etkin bir şekilde yönlendirir.	10	1	0	0	0
08-	Okulumuz, öğrencilerin öğrenme ilgisini uyandıracak bir öğrenme ortamı oluşturmuştur.	10	1	0	0	0
09-	Etkili bir öğretmen olmak için ihtiyaç duyduğum kaynaklara erişimim var.	7	1	0	0	0
10-	Bana sunulan kaynakları kullanmak için gerekli eğitime sahibim.	10	1	0	0	0
11-	Okulumuzun, farklı ihtiyaçları olan öğrencileri desteklemek için etkin bir politikası vardır.	10	1	0	0	0
12-	Okulumuz müfredat uygulamasını etkin bir şekilde izler.	9	1	0	0	0
13-	Okulumuz, velilere uygun etkinlikler düzenlemektedir.	9	2	0	0	0
14-	Diğer öğretmenlerle işbirliği yaparım.	10	1	0	0	0
15-	Okul personeli arasında dostane bir ilişki sürdürülür.	11	0	0	0	0
16-	Takım ruhumuz ve moralimiz yüksek.	11	0	0	0	0
17-	Okulumuza aidiyet hissediyorum.	11	0	0	0	0

Veli Anketi Sonuçları

Okulumuz velilerinden 85 velimizin katılımıyla gerçekleştirilmiştir. Anket sonuçları velilerin tercih sayısı olarak sunulmuştur.

NO	VELİLER İÇİN KONU BAŞLIKLARI	Kesinlikle Katılıyorum	Katılıyorum	Kararsızım	Katılmıyorum	Kesinlikle Katılmıyorum
01-	Okulun misyonu ve vizyonunu tam olarak anlıyorum.	70	7	3	5	0
02-	Okulda eğitim ve yönetim kalitesi sürekli olarak gelişiyor.	80	2	0	2	1
03-	Okul temiz ve hijyeniktir.	80	2	2	0	0
04-	Okul, öğrencilerin ve personelin güvenliğini sağlamak için uygun güvenlik önlemleri alır.	24	0	0	0	1
05-	Okul,yeni kabul edilen öğrencilere uygun desteği sağlar.	72	2	2	3	6
06-	Okul,çocuğumun okumaya olan ilgisini geliştirmesine yardımcı olabilir.	75	2	1	4	3
07-	Okul çocuğumun öğrenme ilgisini güçlendiriyor.	77	3	2	0	3
08-	Okul çocuğumun ahlaki gelişimini teşvik edebilir.	81	2	0	0	3
09-	Okulda kullanılan değerlendirme yöntemleri çocuğumun gelişimini tüm yönleriyle anlamama yardımcı oluyor.	69	11	2	1	2
10-	Okul,çocuğumun öğrenme performansı ve gelişimi hakkında beni iyi bilgilendiriyor.	74	6	1	3	1
11-	Okul çocuğuma duygusal rahatsızlık ve öğrenme güçlükleri ile karşılaştığında yeterli destek ve rehberlik sağlar.	73	5	1	1	5
12-	Öğretmenlerin benimle iletişim kurma yöntemlerinden memnunum.	82	1	2	0	0
13-	Herhangi bir problem durumunda müdür endişelerime cevap veriyor.	81	1	1	1	1
14-	Okulda,velilerin ihtiyaçlarına uygun eğitim faaliyetleri düzenlenir.	72	5	2	0	1
15-	Okul, çocukların gelişimini desteklemek için velilerle iyi bir ilişki kurar.	74	1	1	3	6
16-	Okul, aktif veli katılımını teşvik eder.	79	3	1	0	2
17-	Okulun veli etkinliklerine aktif olarak katılıyorum.	67	7	2	5	4
18-	Bir veli olarak okula aidiyet hissediyorum.	78	7	0	0	0
19-	Çocuğumun ev ödevlerini tamamlamasını sağlarım.	70	4	2	5	4
20-	Çocuğumu okumaya teşvik ederim.	80	1	1	0	3
21-	Çocuğumun her gün okula gitmesini sağlarım.	81	1	4	0	0
22-	Çocuğumun eğitiminde aktif bir ortağım.	66	6	4	3	6

2.7. Okul/Kurum İçi Analiz

Kuruluş içi analiz; insan kaynaklarının yetkinlik düzeyi, kurum kültürü, teknoloji ve bilişim altyapısı, fiziki ve mali kaynaklara ilişkin analizlerin yapılarak okul/kurumun mevcut kapasitesinin değerlendirilmesidir. Ayrıca, bu bölümde okul/kurumun teşkilat şemasına da yer verilir.

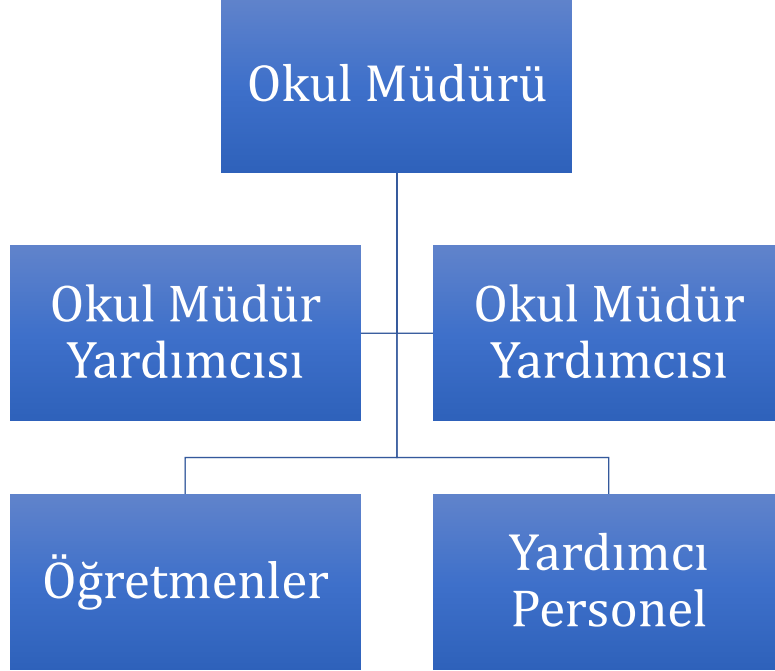
Etkili bir okul/kurum içi analiz süreci; okul/kurumun kaynaklarını, varlıklarını, özelliklerini, yeterliliklerini, yeteneklerini, fırsat alanlarını ve başarısızlıklarını belirlemek için okul/kurumun içinde etkileşime giren tüm bileşenlerinin değerlendirildiği bir süreçtir. Okul/kurum içi analiz sürecinde yararlanılabilecek farklı araçlar vardır. Her bir aracın analiz sürecinin bir diğlisi olarak sunacağı katkı değerlidir. Örneğin, insan kaynakları verileri eğitim planlaması ya da iş değerlendirmeleri gibi alanlarda yapılacak analizlere katkı sağlayacaktır. Ne kadar fazla araçtan faydalanılırsa okul/kurumun durumuna dair o kadar net bir tablo çizilmiş olacaktır. Okul/kurumların okul/kurum içi analiz sürecinde kullanabilecekleri araçlar, içerikleri ve nasıl erişim sağlayabileceklerine dair bilgiler Tablo 7’te verilmiştir.

Tablo 7 Okul/Kurum İçi Analiz İçerik Tablosu

Okul/Kurum İçi	Analiz İçerik Tablosu
Öğrenci sayıları	Ayrıntılı bilgi 2.7.5. İstatistiki Veriler bölümünde belirtilmiştir.
Akademik başarı verileri	Ayrıntılı bilgi 2.7.5. İstatistiki Veriler bölümünde belirtilmiştir.
Sosyal-kültürel-bilimsel ve sportif başarı verileri	Ayrıntılı bilgi 2.7.5. İstatistiki Veriler bölümünde belirtilmiştir.
Öğrenme stilleri envanteri	Ayrıntılı bilgi 2.7.5. İstatistiki Veriler bölümünde belirtilmiştir.
Devam-devamsızlık verileri	Ayrıntılı bilgi 2.7.2. İnsan Kaynakları bölümünde belirtilmiştir.
Okul disiplinini etkileyen faktörler anketi	Ayrıntılı bilgi 2.7.5. İstatistiki Veriler bölümünde belirtilmiştir.
İnsan kaynakları verileri	Ayrıntılı bilgi 2.7.2. İnsan Kaynakları bölümünde belirtilmiştir.
Öğretmenlerin hizmet içi eğitime katılma oranları	Ayrıntılı bilgi 2.7.2. İnsan Kaynakları bölümünde belirtilmiştir.
Öğrenme ortamı verileri	Ayrıntılı bilgi 2.7.2. İnsan Kaynakları bölümünde belirtilmiştir..
Okul/kurum ortamını değerlendirme anketi	Ayrıntılı bilgi 2.7.5. İstatistiki Veriler bölümünde belirtilmiştir.

2.7.1.İnsan Kaynakları

Şekil 1 Teşkilat Yapısı



Eğitim sistemlerinin nihai amacı; akademik başarı ve donanıma sahip olmakla birlikte, topluma faydalı, etik değerlere önem veren, etkili iletişim becerisi yüksek, 21.yy becerilerini kazanan, bilişim teknolojilerini doğru ve verimli kullanabilen, kendisiyle ve toplumla barışık, kriz yönetiminde başarılı, esnek, araştıran, sorgulayan, yenilikçi ve eleştirel düşünme becerilerine sahip özgür bireyler yetiştirebilmektir.

Tablo 8 2024 Yılı Mevcut Personel

Sıra No	Görevi	Erkek	Kadın	Toplam
1	Müdür	1	-	1
2	Müdür Yrd.	2	-	2
3	Öğretmenler	18	25	40
4	Yardımcı Hizmetler	3	1	4

Tablo 9 2024 Personel Yaş Dağılımı

Yaş Düzeyleri	Kişi Sayısı
20-30	-
30-40	19
40-50	21
50-60	3

Tablo 10 2024 Personel Eğitim Durumu

Kademe	Kişi Sayısı
İlkokul-ortaokul	-
Lise	-
Ön lisans	-
Lisans	38
Yüksek Lisans-Doktora	6

Tablo 11 2024 Personel Hizmet Süresi

Hizmet Süresi (Yıl)	Kişi Sayısı
0-10	4
10-20	24
20-30	14
30-40	2

Tablo 12 2024 Personel Unvanları

Unvan	Sayısı
Ücretli Öğretmen	-
Öğretmen	11
Uzman Öğretmen	32
Baş Öğretmen	1

Tablo 13 Okul/Kurumda Oluşan Yönetici Sirkülasyonu Oranı

	Yıl İçerisinde Okul/Kurumdan Ayrılan Yönetici Sayısı			Yıl İçerisinde Okul/Kurumda Göreve Başlayan Yönetici Sayısı		
	2021	2022	2023	2021	2022	2023
TOPLAM	0	0	2	0	1	2

Tablo 14 Çalışanların Görev Dağılımı

Çalışanın Ünvanı	Görevleri
Okul /Kurum Müdürü	<p>Kanun, tüzük, yönetmelik, yönerge, program ve emirlere uygun olarak görevlerini yürütmeye, Okulu düzene koyar, Okulu farklı bir yaşam alanı olarak öğrenci ve öğretmen ihtiyaçlarına göre dizayn eder. Denetler.</p> <p>Okulun amaçlarına uygun olarak yönetilmesinden, değerlendirilmesinden ve geliştirmesinden sorumludur.</p> <p>Görev tanımında belirtilen diğer görevleri de yapar.</p> <p>Tüm öğretmenlerin dersini dinler ve rehberlik yapar.</p> <p>Öğrenci ve tüm çalışanlara eğitim liderliği yapar.</p> <p>İş sağlığı güvenliği ile ilgili aksaklıkları tespit eder gerekli tedbirleri alır.</p>
Müdür Yardımcısı	<p>Okulun her türlü eğitim-öğretim, yönetim, öğrenci, personel, tahakkuk, ayniyat, yazışma, sosyal etkinlikler, güvenlik, beslenme, bakım, nöbet, koruma, temizlik, düzen, halkla ilişkiler gibi işleriyle ilgili olarak okul müdürü tarafından verilen görevleri yapar.</p> <p>Görev tanımında belirtilen diğer görevleri de yapar.</p> <p>İş sağlığı güvenliği ile ilgili aksaklıkları tespit eder gerekli tedbirleri komisyonda ele alır.</p>
Öğretmenler	<p>Ortaokulda dersler branş öğretmenleri tarafından okutulur.</p> <p>Öğretmenler, kendilerine verilen sınıfın veya şubenin derslerini, programda belirtilen esaslara göre plânlamak, okutmak, bunlarla ilgili uygulama ve deneyleri yapmak, ders dışında okulun eğitim-öğretim ve yönetim işlerine etkin bir biçimde katılmak ve bu konularda kanun, yönetmelik ve emirlerde belirtilen görevleri yerine getirmekle yükümlüdürler.</p> <p>Branş öğretmenleri dersleriyle ilgili ölçme değerlendirme sınavlarını zamanında yapar.</p> <p>Derslerini branş öğretmeni okutan sınıf öğretmeni, bu ders saatlerinde yönetimce verilen eğitim-öğretim görevlerini yapar.</p> <p>Okulun bina ve tesisleri ile öğrenci mevcudu, yatılı-gündüzlü, normal veya ikili öğretim gibi durumları göz önünde bulundurularak okul müdürlüğünce düzenlenen nöbet çizelgesine göre öğretmenlerin, normal öğretim yapan okullarda gün süresince, ikili öğretim yapan okullarda ise kendi devresinde nöbet tutmaları sağlanır.</p> <p>Yönetici ve öğretmenler; Resmî Gazete, Tebliğler Dergisi, genelge ve duyurulardan elektronik ortamda yayımlananları Bakanlığın web sayfasından takip eder.</p> <p>Elektronik ortamda yayımlanmayanları ise okur, ilgili yeri imzalar ve uygularlar.</p> <p>Öğretmenler dersleri ile ilgili araç-gereç, laboratuvar ve işliklerdeki eşyayı, okul kütüphanesindeki kitapları korur ve iyi kullanılmasını sağlarlar.</p> <p>İş sağlığı güvenliği ile ilgili aksaklıkları tespit eder gerekli tedbirleri komisyona iletir.</p> <p>Kendi zümresi ve diğer zümreler ile etkileşim halinde olmak</p>
Yardımcı Hizmetler Personeli	<p>Yardımcı hizmetler sınıfı personeli, okul yönetimince yapılacak plânlama ve iş bölümüne göre her türlü yazı ve dosyayı dağıtmak ve toplamak,</p> <p>Hizmet yerlerini temizlemek,</p> <p>Aydınlatmak ve ısıtma yerlerinde çalışmak,</p> <p>Nöbet tutmak,</p> <p>Okula getirilen ve çıkarılan her türlü araç-gereç ve malzeme ile eşyayı taşıma ve yerleştirme işlerini yapmakla yükümlüdürler.</p> <p>Bu görevlerini yaparken okul yöneticilerine ve nöbetçi öğretmene karşı sorumludurlar.</p>

Tablo 15 Okul/kurum Rehberlik Hizmetleri

Mevcut Kapasite				Mevcut Kapasite Kullanımı ve Performans					
Psikolojik Danışman Norm Sayısı	Görev Yapan Psikolojik Danışman Sayısı	İhtiyaç Duyulan Psikolojik Danışman Sayısı	Görüşme Odası Sayısı	Danışmanlık Hizmeti Alan			Rehberlik Hizmetleri İle İlgili Düzenlenen Eğitim/Paylaşım Toplantısı vb. Faaliyet Sayısı		
				Öğrenci Sayısı	Öğretmen Sayısı	Veli Sayısı	Öğretmenlere Yönelik	Öğrencilere Yönelik	Velilere Yönelik
2	2	0	2	20	0	0	10	10	10

2.7.2. Teknolojik Düzey

Bakanlığın hizmetlerinden daha hızlı ve etkili bir şekilde yararlanılması için güncel teknolojik araçlar etkin bir biçimde kullanılmaktadır. Bu kapsamda bakanlığımızca modüler bir yapıda kurgulanmış olan Millî Eğitim Bakanlığı Bilgi İşlem Sistemi (MEBBİS) ile kurumsal ve bireysel iş ve işlemlerin büyük bölümü yürütülmektedir. Aynı zamanda sistemde personel ve öğrencilerin bilgileri bulunmaktadır. MEBBİS aracılığıyla Devlet Kurumları, Yatırım İşlemleri, MEİS, TEFBİS, Kitap Seçim, İKS, e-Okul, Veli Bilgilendirme Sistemi, EBA, ÖBA gibi modüllere ulaşılarak çalışmalar yürütülmektedir. Müdürlük resmi yazışmaları elektronik ortamda Doküman Yönetim Sistemi (DYS) üzerinden yapılmaktadır. Ayrıca, İl Millî Eğitim Müdürlüğüne ait olan; kurumlar arası bilgi akışını hızlandırmak, kolaylaştırmak ve hatasız yakın iletişim kurabilme amacıyla Afyonkarahisar İl Millî Eğitim Müdürlüğü Bilgi İletişim Sistemi (AFBİS) kullanılmaktadır.

Tablo 16 Teknolojik Araç-Gereç Durumu

Araç-Gereçler	2021	2022	2023	İhtiyaç
Etkileşimli Tahta	33	33	33	0
Bilgisayar	24	24	24	20
Yazıcı	7	7	7	5
Ağ	1	1	1	0

Tablo 17 Fiziki Mekân Durumu

Fiziki Mekân	Var	Yok	Adedi	İhtiyaç	Açıklama
Öğretmen Çalışma Odası	X		1	0	
Ekipman Odası	X		1	0	
Kütüphane	X		1	0	
Rehberlik Servisi		X	0	1	
Resim Odası		X	2	0	
Müzik Odası		X	0	1	
Çok Amaçlı Salon	X		1	1	
Spor Salonu		X	0	1	

2.7.3.Mali Kaynaklar

Tablo 18 Kaynak Tablosu

Kaynaklar	2024	2025	2026	2027	2028
Genel Bütçe	0	0	0	0	0
Okul Aile Birliği	70.000,00	105.000,00	155.000,00	175.000,00	230.000,00
Özel İdare	0	0	0	0	0
Kira Gelirleri	0	0	0	0	0
Döner Sermaye	0	0	0	0	0
Dış Kaynak/Projeler	0	0	0	0	0
Diğer	0	0	0	0	0
TOPLAM	70.000,00	105.000,00	155.000,00	175.000,00	230.000,00

Tablo 19 Harcama Kalemler

Harcama Kalemi	Çeşitleri
Onarım	Okul/kurum binası ve tesisatlarıyla ilgili her türlü küçük onarım;makine,bilgisayar,yazıcı vb. bakım giderleri
Sosyal-sportif faaliyetler	Etkinlikler ile ilgili giderler
Temizlik	Temizlik malzemeleri alımı
Kırtasiye	Her türlü kırtasiye ve sarf malzemesi giderleri

Tablo 20 Gelir-Gider Tablosu

YILLAR	2021		2022		2023	
	GELİR	GİDER	GELİR	GİDER	GELİR	GİDER
Temizlik	459.75		565	0	87.500	87.500
Küçük Onarım		0		0		0
Bilgisayar Harcamaları				0		0
Büro Makinaları Harcamaları				0		0
Telefon		459.75		565	0	
Sosyal Faaliyetler					0	
Kırtasiye		0		0	61.300	61.300
Toplam		459.75		459.75	565	565

2.7.4.İstatistikî Veriler

Tablo 21 Karşılaştırmalı Öğretmen/Öğrenci Durumu (2024)

ÖĞRETMEN	ÖĞRENCİ		OKUL	
	Öğrenci sayısı			Toplam öğrenci sayısı
Toplam öğretmen sayısı	Kız	Erkek	Öğretmen başına düşen öğrenci sayısı	
44	230	256	496	11

Tablo 22 Öğrenci Sayısına İlişkin Bilgiler (Geçmiş Yıllar)

	2021		2022		2023	
	Kız	Erkek	Kız	Erkek	Kız	Erkek
Öğrenci Sayısı	234	246	233	257	239	261
Toplam Öğrenci Sayısı	480		490		500	

Tablo 23 Sınıf Tekrarı Yapan Öğrenci Sayısı

Yıllara Göre Ortalama Sınıf Mevcutları			Yıllara Göre Öğretmen Başına Düşen Öğrenci Sayısı		
2021	2022	2023	2021	2022	2023
26	27	25	10	11	11
Öğretim Yılı	Toplam Öğrenci Sayısı		Sınıf Tekrarı Yapan Öğrenci Sayısı		
2020-2021	480		16		
2021-2022	490		31		
2022-2023	500		39		

Tablo 24 Yerleşim Alanı ve Derslikler

Toplam Alan (m ²)	Bina Alanı (m ²)	Bahçe alanı (m ²)
9512 m ²	808 m ²	8704 m ²

Tablo 25 Sosyal Alanlar

Tesisin adı	Kapasitesi (Kişi Sayısı)	Alanı
Kantin	40	50
Yemekhane	-	-
Toplantı Salonu	50	60
Konferans Salonu	-	-
Seminer Salonu	-	-

Tablo 26 Spor Tesisleri

Tesisin adı	Kapasitesi (Kişi Sayısı)	Alanı
Basketbol Alanı	10	200 m ²
Futbol Sahası	22	200 m ²
Kapalı Spor Salonu	0	0
Diğer		

2.8. Çevre Analizi (PESTLE)

Çevre analiziyle okul/kurum üzerinde etkili olan veya olabilecek politik, ekonomik, sosyo-kültürel, teknolojik, yasal çevresel dış etkenlerin tespit edilmesi amaçlanır. Dış çevreyi oluşturan unsurlar (nüfus, demografik yapı, coğrafi alan, kentsel gelişme, sosyokültürel hayat, ekonomik, sosyal, politik, kültürel durum, çevresel, teknolojik ve rekabete yönelik etkenler vb.) okul ve kurumun kontrolü dışındaki koşullara bağlı ve farklı eğilimlere sahiptir. Bu unsurlar doğrudan veya dolaylı olarak okul/kurumun faaliyet alanlarını etkilemektedir.

Bu bölümde, okul/kurumu etkileyen ya da etkileyebilecek dış çevre eğilimleri ve koşulları değerlendirilmiştir.

Bu analiz ile elde edilen veriler, GZFT analizinin “fırsatlar” ve “tehditler” bölümlerinin oluşturulmasında zemin oluşturmuştur.

Söz konusu etkenlerin tespit edilmesinde PESTLE matrisinden faydalanılmıştır.

Tablo 27 PESTLE Analiz Tablosu

Politik-Yasal etkenler	Ekonomik etkenler
Bakanlık, il ve ilçe stratejik planlarının incelenmesi, Yasal yükümlülüklerin belirlenmesi, Oluşturulması gereken kurul ve komisyonlar, Okul/kurum çevresindeki politik durum. Yerel Yönetimin eğitim hizmetlerine duyarlılığı. STK lar ve Yerel Yönetimlerle iş birliğine gidilmesi.	Okul/kurumun bulunduğu çevrenin genel gelir durumu, İş kapasitesi, Okul/kurumun gelirini arttırıcı unsurlar, Okul/kurumun giderlerini arttıran unsurlar, Tasarruf sağlama imkânları, İşsizlik durumu, Mal-ürün ve hizmet satın alma imkânları, Kullanılabilir bütçe Okul Aile Birliğinin etkin bir şekilde çalışması.
Sosyokültürel etkenler	Teknolojik etkenler
Kariyer beklentileri, Ailelerin ve öğrencilerin bilinçlenmeleri, Aile yapısındaki değişimler (geniş aileden çekirdek aileye geçiş, erken yaşta evlenme vs.), Nüfus artışı, Göç, Nüfusun yaş gruplarına göre dağılımı, Hayat beklentilerindeki değişimler(Hızlı para kazanma hırslı,lüks yaşama düşkünlük,kırsal alanda kentsel yaşam), Beslenme alışkanlıkları, Değerler,mesleki etik kuralları vb. Okula ulaşımın kolay olması. İdare- veli- öğretmen ve öğrenci iletişiminin çok yönlü sağlanabilmesi.	Okul/kurumun teknoloji kullanım durumu e-Devlet uygulamaları, Dijital Platformlar üzerinden uzaktan eğitim imkânları, Okul/kurumun sahip olmadığı teknolojik araçlar Personelin ve öğrencilerin teknoloji kullanım kapasiteleri, Personelin ve öğrencilerin sahip Olduğu teknolojik araçlar, Teknoloji alanındaki gelişmeler Teknolojinin eğitimde kullanımı
Çevresel Etkenler	
Hava ve su kirlenmesi, Toprak yapısı, Bitki örtüsü, Doğal kaynakların korunması için yapılan çalışmalar, Çevrede yoğunluk gösteren hastalıklar, Doğal afetler(deprem kuşağında bulunma, Covid19, kene vakaları vb.)	

2.9. GZFT Analizi

Okulumuzun temel istatistiklerinde verilen okul künyesi, çalışan bilgileri, bina bilgileri, teknolojik kaynak bilgileri ve gelir gider bilgileri ile paydaş anketleri sonucunda ortaya çıkan sorun ve gelişime açık alanlar iç ve dış faktör olarak değerlendirilerek GZFT tablosunda belirtilmiştir.

Kurumun güçlü ve zayıf yönleri donanım, malzeme, çalışan, iş yapma becerisi, kurumsal iletişim gibi çok çeşitli alanlarda kendisinden kaynaklı olan güçlülükleri ve zayıflıkları ifade etmektedir ve ayrımda temel olarak okul müdürü/müdürlüğü kapsamında bakılarak iç faktör ve dış faktör ayrımı yapılmıştır.

2.9.1.Güçlü ve Zayıf Yönler, Fırsatlar ve Tehditler

Tablo 28 GZFT Analizi

Güçlü Yönler	Zayıf Yönler
<ol style="list-style-type: none">1- Sınıf öğrenci sayılarının az olması,2- Öğretmen ihtiyacının bulunmaması,3- Sınıflarımızda akıllı tahtaların olması4- Velilerin okulu her zaman desteklemeleri,5- Okul idaresi ile öğretmen işbirliğinin güçlü olması.6- İlçemizde okulumuzun başarılı bir imaj çiziyor olması7- Ulaşımı kolay olması8- Öğrenci velilerimizin sosyo-ekonomik profillerinin ve eğitim düzeylerinin yüksek olması	<ol style="list-style-type: none">1- Kapalı bir spor salonunun olmayışı,2- Bahçede oyun alanı çeşitliliğinin yetersizliği,3- Öğrencilerimizin bir kısmının dezavantajlı çevrelerden geliyor olması4- Aynı öğrencilerin çoğunluğunun okuma-yazmayı öğrenmeden okulumuza geliyor olması,5- Aynı öğrencilerin yılın büyük kısmında tarım işçisi olarak çalışması.6- Üst sınıflarda velilerin ilgisinin azalması,7- Sosyal medya kullanımı ve tv izleme oranlarının denetlenememesi.8- Öğrencinin yeterince ders tekrarı yapmaması,okula hazır gelmemesi.9- Okul Aile Birliğinin aktif rol almaması.
Fırsatlar	Tehditler
<ol style="list-style-type: none">1- Etkinlikler için okulun geniş bahçesinin oluşu2- Okulumuzun öğretmen, yönetici ve personel normu doluluk oranının yüksek olması3- Diğer kurumlarla iletişimin sağlıklı olması4- Öğrencilerin sosyal-kültürel faaliyetlerde etkin rol alması5- Öğrencilerin akademik başarı arzusu6- Öğretmen sayımızın yeterli olması.7-Okulumuzda robotik kodlama, teknolojik tasarım, müzik vb. çalışmaların yapılması.	<ol style="list-style-type: none">1- Bilimsel, teknolojik temalı çalışmalar için maddi kaynak temininde güçlük yaşanması2- Velilerimizin çalışan ailelerden kurulu olması ve okulla işbirliğinin zayıflaması3- İlimiz coğrafyasının 1. ve 2. derece deprem bölgesinde olması,4- Toplumun eğitimden beklentilerinin sadece akademik başarı odaklı olmasının eğitime olumsuz etkisi,5- İlçemizdeki sosyal faaliyet alanlarının yetersizliği.6- Hızlı ve değişken teknolojik gelişmelerin öğretmen ve öğrencilerimizin üzerindeki olumsuz etkisi

2.10. Tespit ve İhtiyaçların Belirlenmesi

Gelişim ve sorun alanları analizi ile GZFT analizi sonucunda ortaya çıkan sonuçların planın geleceğe yönelim bölümü ile ilişkilendirilmesi ve buradan hareketle hedef, gösterge ve eylemlerin belirlenmesi sağlanmaktadır. Gelişim ve sorun alanları ayrımında eğitim ve öğretim faaliyetlerine ilişkin üç temel tema olan Eğitime Erişim, Eğitimde Kalite ve kurumsal Kapasite kullanılmıştır. Eğitime erişim, öğrencinin eğitim faaliyetine erişmesi ve tamamlamasına ilişkin süreçleri; Eğitimde kalite, öğrencinin akademik başarısı, sosyal ve bilişsel gelişimi ve istihdamı da dâhil olmak üzere eğitim ve öğretim sürecinin hayata hazırlama evresini; Kurumsal kapasite ise kurumsal yapı, kurum kültürü, donanım, bina gibi eğitim ve öğretim sürecine destek mahiyetinde olan kapasiteyi belirtmektedir.

3.GELECEĞE BAKIŞ

Okul Müdürlüğümüzün Misyon, vizyon, temel ilke ve değerlerinin oluşturulması kapsamında öğretmenlerimiz, öğrencilerimiz, velilerimiz, çalışanlarımız ve diğer paydaşlarımızdan alınan görüşler, sonucunda stratejik plan hazırlama ekibi tarafından oluşturulan Misyon, Vizyon, Temel Değerler; Okulumuz üst kurulana sunulmuş ve üst kurul tarafından onaylanmıştır.

3.1.Misyon

Eğitim, öğretimde fırsat eşitliğini sağlamak, her bireye ulaşarak 21. yüzyıl becerileri ile bağdaşık eğitim hizmeti sunmaktır.

3.2.Vizyon

Kaliteli eğitim hizmeti anlayışıyla milli kalkınmaya öncülük eden bir eğitim kurumu olmaktır.

- Milli ve Manevi Değerler
- Yasalara Saygı
- Akılcılık
- Çağdaşlık
- İşbirliği ve Bilgi Paylaşımı
- Demokratik Sorun Çözme Yöntemleri
- Eleştirel Düşünme
- Fırsat Eşitliği
- Kaliteli Hizmet
- Stratejik Yönetim Süreci
- Araştırma ve Geliştirme
- Evrensel Değerler
- Kişisel ve Mesleki Gelişim
- Üretkenlik
- İletişim Yöntemlerinin Geliştirilmesi

3.2. Temel Deęerler

- ✓ Türkçeyi iyi ve doęru kullanma duyarlılıęı
- ✓ Vatanseverlik
- ✓ Din, ahlak ve deęerlere baęlılık
- ✓ İnsan, toplum, bilim ve çevre duyarlılıęı
- ✓ Kültürel ve sanatsal duyarlılık
- ✓ Toplumsal hoşgörü ve saygı
- ✓ Tarafsızlık, hesap verebilirlik ve şeffaflık
- ✓ Hukuk ve adalet
- ✓ Liyakat
- ✓ Fırsat eşıtlięi

4.AMAÇ, HEDEF VE PERFORMANS GÖSTERGESİ İLE STRATEJİLERİN BELİRLENMESİ

Bu bölümde Dinar Fatih Ortaokulu Müdürlüğü 2024-2028 Stratejik Planı'nın amaç, hedef, hedef kartı ve stratejilerine yer verilmiştir. Stratejilere ilişkin yapılacak çalışmalarını belirten eylemler ile hedef kartlarında yer alan göstergelerin tanım, formül ve kavramsal çerçevelerine yer verilmiştir.

Bu kapsamda;



, olmak üzere okulumuzun 2024-2028 Stratejik Planında toplam 7 hedef, 36 performans göstergesi ve 36strateji bulunmaktadır.

Söz konusu tematik amaçlar, hedefler, performans göstergeleri ve stratejiler her temanın kendi kartında aşağıdaki tablolarda ayrıntılı şekilde yer almaktadır.

4.1.Eđitim ve Öğretimde Kalite Teması

Amaç 1: .Öğrencilerin eğitim öğretime etkin katılımlarıyla donanımlı olarak bir üst öğrenime geçişi sağlanacaktır.

Hedef 1.1: Öğrenme kayıpları önleyici çalışmalar yapılarak azaltılacaktır.

Amaç 1:	Öğrencilerin eğitim öğretime etkin katılımlarıyla donanımlı olarak bir üst öğrenime geçişi sağlanacaktır.							
Hedef 1.1:	Öğrenme kayıpları önleyici çalışmalar yapılarak azaltılacaktır.							
Performans Göstergeleri	Hedefe Etkisi (%)	Başlangıç Deđeri	2024	2025	2026	2027	2028	
PG 1.1: Bir eğitim ve öğretim yılında destekleme ve yetiştirme kurslarına kayıt yaptıran öğrenci oranı %	25	10	11	12	13	14	15	
PG 1.2: Destekleme ve yetiştirme kurslarına devam eden öğrencilerin katılım sağladığı derslerin not ortalaması	25	60	65	70	70	75	75	
PG 1.3: 20 gün ve üzeri özürsüz devamsızlık yapan öğrenci oranı (%)	25	8	8	7	6	6	5	
PG 1.4: 20 gün ve üzeri özürlü devamsızlık yapan öğrenci oranı (%)	25	2,2	2,1	2	1,9	1,8	1,7	
Koordinator Birim:	Okul İdaresi.							
İş Birliđi Yapılacak Birimler:	Okul idaresi,sınıf rehber öğretmenleri,okul rehber öğretmenleri.							
Stratejiler	S 1.1	Öğrencilerin genel derslerdeki kazanım eksiklikleri tespit edilerek destekleme ve yetiştirme kurslarıyla akademik yeterliklerinin artırılması sağlanacaktır.						
	S 1.2	Dijital platformlar aracılığıyla öğrencilerin tamamlayıcı ve destekleyici eğitim almaları sağlanacaktır.						
	S 1.3	DYK 'lara yönelik ders içeriklerine katkı sağlayacak etkinlik, okuma vb aktivitelerin zenginleştirilmesi sağlanacaktır.						
	S 1.4	DYK içerikleri öğrencinin hazır bulunuşluk seviyesi dikkate alınarak hazırlanacaktır.						
	S 1.5	Öğrencilerin devamsızlık nedenleri tespit edilerek devamsızlığa neden olan etmenler giderilecektir.						
Riskler	Mevsimsel etkiler. Uzaktan gelme. Hava şartlarının etkileri.							
Maliyet Tahmini	25.000 TL.							
Tespitler	Öğrencilerin bir kısmının aileleriyle bir mevsimlik işçi olarak çalışması.							
İhtiyaçlar	Fotokopi makinası.							

Amaç 2:Öğrencilere medeniyetimizin ve insanlığın ortak değerleriyle çağın gereklerine uygun bilgi, beceri, tutum ve davranışlar kazandırılacaktır.

Hedef 2.1:Öğrencilerin akademik başarılarıyla birlikte tasarım ve girişimcilik yönlerini artırmaya yönelik bütüncül çalışmalar yürütülecektir.

Amaç 2:	Öğrencilere medeniyetimizin ve insanlığın ortak değerleriyle çağın gereklerine uygun bilgi, beceri, tutum ve davranışlar kazandırılacaktır.						
Hedef 2.1:	Öğrencilerin akademik başarılarıyla birlikte tasarım ve girişimcilik yönlerini artırmaya yönelik bütüncül çalışmalar yürütülecektir.						
Performans Göstergeleri	Hedefe Etkisi (%)	Başlangıç Değeri	2024	2025	2026	2027	2028
PG 1.1 Matematik dersi yıl sonu puanı ortalaması	12,5	65	66	67	69	58	60
PG 1.2 Türkçe dersi yıl sonu puanı ortalaması	12,5	84	83	84	80	58	60
PG 1.3 Fen Bilimleri dersi yıl sonu puanı ortalaması	12,5	82	83	76	74	58	60
PG 1.4 Sosyal Bilimler dersi yıl sonu puanı ortalaması	12,5	83	83	77	71	63	65
PG 1.5 Yabancı dil dersi yıl sonu puanı ortalaması	12,5	68	69	69	56	58	60
PG 1.6 Öğrenci başına okunan kitap sayısı	12,5	8	9	9	10	10	11
PG 1.7 Okulun katılım sağladığı ulusal ve uluslararası proje sayısı	12,5	5	6	7	8	9	10
PG 1.8 Bir eğitim ve öğretim yılında yerel, ulusal ve uluslararası proje, yarışma vb. etkinliklere katılan öğrenci oranı (%)	12,5	8	8	9	9	10	10
Koordinatör Birim:	Okul idaresi						
İş Birliği Yapılacak Birimler:	Bilişim öğretmeni,Teknoloji Tasarım öğretmenleri						
Stratejiler	S 1.1	Öğrencilerin kazanım eksiklikleri tespit edilerek destekleme ve yetiştirme kurslarıyla akademik yeterliklerinin artırılması sağlanacaktır.					
	S 1.2	Öğrencilerin kompozisyon, resim, şiir vb. yarışmalara katılımları teşvik edilecek, okul içerisinde yapılan yarışmalarda öğrencilerin ödüllendirilmesi sağlanacaktır.					
	S 1.3	Okul Kütüphanesi zenginleştirilecek, öğrencilerin kitap okumasını teşvik edecek etkinlikler düzenlenecektir.					
	S 1.4	Öğrencilerin yerel, ulusal ve uluslararası proje ve yarışmalara katılmaları teşvik edilecektir.					
	S 1.5	Öğrencilerin ortaokul 5.sınıflarda yabancı dil ağırlıklı eğitim almaları sağlanacaktır.					
Riskler	Projelerin finansman boyutunda yaşanan güçlükler.Ulaşım güçlükleri						
Maliyet Tahmini	20.000 TL						
Tespitler	Ulaştırma sorunu yaşanıyor.Maliyeti karşılama sorunu yaşanıyor.						
İhtiyaçlar	Ulaşım sorunlarının çözümü.Proje maliyetlerinin karşılanması.						

Amaç 2:Öğrencilere medeniyetimizin ve insanlığın ortak değerleriyle çağın gereklerine uygun bilgi, beceri, tutum ve davranışlar kazandırılacaktır.

Hedef 2.2:Öğrencilerin bilimsel, kültürel, sanatsal, sportif ve toplum hizmeti alanlarında ders dışı etkinliklere katılım oranı artırılacaktır.

Amaç 2:		Öğrencilere medeniyetimizin ve insanlığın ortak değerleriyle çağın gereklerine uygun bilgi, beceri, tutum ve davranışlar kazandırılacaktır.						
Hedef 2.2:		Öğrencilerin bilimsel, kültürel, sanatsal, sportif ve toplum hizmeti alanlarında ders dışı etkinliklere katılım oranı artırılacaktır.						
Performans Göstergeleri		Hedefe Etkisi (%)	Başlangıç Değeri	2024	2025	2026	2027	2028
PG 2.2.1: Okulda bir eğitim ve öğretim döneminde bilimsel, kültürel, sanatsal ve sportif alanlarda en az bir faaliyete katılan öğrenci oranı (%)		25	10	12	14	16	18	20
PG 2.2.2 Bir eğitim ve öğretim yılında en az iki sosyal sorumluluk ve toplum hizmeti çalışmalarına katılan öğrenci oranı (%)		25	5	7	9	11	13	15
PG 2.2.3 Bir eğitim ve öğretim yılında yerel, ulusal ve uluslararası proje, yarışma vb. etkinliklere katılan öğrenci oranı (%)		25	5	7	9	11	13	15
PG 2.2.4 Okulda bir eğitim ve öğretim yılında geleneksel çocuk oyunları alt başlığında en az bir faaliyete katılan öğrenci oranı (%)		25	5	7	9	11	13	15
Koordinatör Birim:		Okul idaresi.Beden Eğitimi öğretmenleri.Bilişim,Teknoloji ve tasarım öğretmenleri.						
İş Birliği Yapılacak Birimler:		İlçe Milli Eğitim Müdürlüğü.Dinar Belediyesi.Dinar Kaymakamlığı.						
Stratejiler	S 1.1	Her bir öğrencinin bir kulüp faaliyetinde aktif olarak yer alması sağlanarak kulüp faaliyetlerinin etkinliği artırılacaktır.						
	S 1.2	Öğrencilerin seviyelerine uygun olarak toplumsal sorunların çözümüne katkı sağlamak ve farkındalık oluşturmak amacıyla afet ve acil durum, çevre, eğitim, spor, kültür ve turizm, sağlık ve sosyal hizmetler alanlarında toplum hizmeti faaliyetlerine katılımları artırılacaktır.						
	S 1.3	Okul bünyesinde yarışmalar düzenlenecektir.						
	S 1.4	Diğer kurum ve kuruluşlarla iş birliği içerisinde yürütülen bilimsel, sosyal, kültürel, sanatsal ve sportif alanlardaki faaliyetler artırılacaktır.						
	S 1.5	Öğrencilerin yerel, ulusal ve uluslararası proje ve yarışmalara katılmaları teşvik edilecektir.						
Riskler		Veli izin problemleri.Ulaşım sorunları.Öğrencilerin beslenme vb. ihtiyaçları.						
Maliyet Tahmini		20.000 TL.						
Tespitler		Öğrenci velisiyle izin sorunları yaşanıyor.Ulaşım,beslenme vb. sorunlar yaşanıyor.						
İhtiyaçlar		Okulun kendi aracının olması.Bu alanlarla ilgili bütçesinin olması.						

4.2.Eğitim Öğretime Erişim ve Katılım Teması

Amaç 1:Ortaokul kademesinde öğrencilerin kaliteli eğitime erişimleri fırsat eşitliği temelinde artırılarak bilişsel, duyuşsal ve fiziksel olarak çok yönlü gelişimleri sağlanacak ve temel hayat becerilerini edinmiş öğrenciler yetiştirilecektir.

Hedef 1.1:Öğrencilerin bilimsel, kültürel, sanatsal, sportif ve toplum hizmeti alanlarında ders dışı etkinliklere katılım oranı artırılabacaktır

Amaç 1:	Öğrencilerin eğitim öğretime etkin katılımlarıyla donanımlı olarak bir üst öğrenime geçişi sağlanacaktır.						
Hedef 1.1:	Öğrenme kayıpları önleyici çalışmalar yapılarak azaltılacaktır.						
Performans Göstergeleri	Hedefe Etkisi (%)	Başlangıç Değeri	2024	2025	2026	2027	2028
PG 1.1.1. Bir eğitim ve öğretim yılında destekleme ve yetiştirme kurslarına kayıt yaptıran öğrenci oranı (%)	25	80	82	84	86	90	90
PG 1.1.2. Destekleme ve yetiştirme kurslarına devam eden öğrencilerin katılım sağladığı derslerin not ortalaması	25	55	56	57	58	59	60
PG 1.1.3. 20 gün ve üzeri özürsüz devamsızlık yapan öğrenci oranı (%)	25	7	6	5	4	4	3
PG 1.1.4. 20 gün ve üzeri özürlü devamsızlık yapan öğrenci oranı (%)	25	5	4	4	3	3	2
Koordinator Birim:	Okul idaresi.						
İş Birliği Yapılacak Birimler:	Sınıf öğretmenleri,mahalle muhtarları,öğrenci velileri						
Stratejiler	S 1.1	Öğrencilerin genel derslerdeki kazanım eksiklikleri tespit edilerek destekleme ve yetiştirme kurslarıyla akademik yeterliklerinin artırılması sağlanacaktır.					
	S 1.2	Dijital platformlar aracılığıyla öğrencilerin tamamlayıcı ve destekleyici eğitim almaları sağlanacaktır.					
	S 1.3	DYK'lara yönelik ders içeriklerine katkı sağlayacak etkinlik, okuma vb aktivitelerin zenginleştirilmesi sağlanacaktır.					
	S 1.4	DYK içerikleri öğrencinin hazır bulunuşluk seviyesi dikkate alınarak hazırlanacaktır.					
	S 1.5	Öğrencilerin devamsızlık nedenleri tespit edilerek devamsızlığa neden olan etmenler giderilecektir.					
Riskler	Mevsimsel etkiler.Öğrencilerin başka kurslara da gitmesi.						
Maliyet Tahmini	15.000TL						
Tespitler	Başlangıçta kursa yazılan öğrenciler zamanla devamsızlıklarını artırıyorlar.						
İhtiyaçlar	Öğrencilerin mevsimlik işçi olarak çalışmalarının nedenlerinin ortadan kaldırılması.						

4.3.Kurumsal Kapasite Teması

Amaç 1:Eğitim ortamlarının fiziki imkânları geliştirilecektir.

Hedef 1.1:Temel eğitimde okulların niteliğini arttıracak uygulamalara ve çalışmalara yer verilmesi sağlanacaktır.

Amaç 1:	Eğitim ortamlarının fiziki imkânları geliştirilecektir.							
Hedef 1.1:	Temel eğitimde okulların niteliğini arttıracak uygulamalara ve çalışmalara yer verilmesi sağlanacaktır.							
Performans Göstergeleri	Hedefe Etkisi (%)	Başlangıç Değeri	2024	2025	2026	2027	2028	
PG 1.1 İyileştirilen fiziki mekan sayısı (%)	100	1	1	1	1	2	2	
Koordinatör Birim:	Okul İdaresi.MEM.							
İş Birliği Yapılacak Birimler:	MEB.Dinar Belediyesi.Okul Aile Birliği.							
Stratejiler	S 1.1	Öğrencilerin genel derslerdeki kazanım eksiklikleri tespit edilerek destekleme ve yetiştirme kurslarıyla akademik yeterliklerinin artırılması sağlanacaktır.						
	S 1.2	Dijital platformlar aracılığıyla öğrencilerin tamamlayıcı ve destekleyici eğitim almaları sağlanacaktır.						
	S 1.3	DYK'lara yönelik ders içeriklerine katkı sağlayacak etkinlik, okuma vb aktivitelerin zenginleştirilmesi sağlanacaktır.						
	S 1.4	DYK içerikleri öğrencinin hazır bulunuşluk seviyesi dikkate alınarak hazırlanacaktır.						
	S 1.5	Öğrencilerin devamsızlık nedenleri tespit edilerek devamsızlığa neden olan etmenler giderilecektir.						
Riskler	Yedi saat dersten sonra bu çalışmaların verimli olmayışı.							
Maliyet Tahmini	50.000 TL							
Tespitler	Bilgisayarlarımız eski.Kodlama sınıfındaki materyaller yetersiz.							
İhtiyaçlar	Bilgisayar sınıfının yenilenmesi.Kodlama sınıfının geliştirilmesi.							

Amaç 2:Eğitim ve öğretimin niteliğinin geliştirilmesini sağlanacaktır.

Hedef 2.1:Kurum personelinin mesleki gelişimlerinin artırılması sağlanacaktır.

Amaç 2:		Eğitim ve öğretimin niteliğinin geliştirilmesini sağlanacaktır.						
Hedef 2.1:		Kurum personelinin mesleki gelişimlerinin artırılması sağlanacaktır.						
Performans Göstergeleri		Hedefe Etkisi (%)	Başlangıç Değeri	2024	2025	2026	2027	2028
PG 1.1 Hizmet içi eğitim alan yönetici ve öğretmen sayısı		15	43	43	43	43	43	43
PG 1.2 Eğitim alan yardımcı personel sayısı		10	4	4	4	4	4	4
PG 1.3 Uzaktan hizmet içi eğitime katılan öğretmen sayısı		20	40	40	40	40	40	40
PG 1.4 Ulusal ve uluslararası projelere katılım sağlayan öğretmen sayısı		10	2	4	6	7	8	18
PG 1.5 Öğretmenlere yönelik düzenlenen eğitim sayısı		15	2	3	4	5	6	7
PG 1.6 Yöneticilere yönelik düzenlenen eğitim sayısı		10	2	3	4	5	6	7
PG 1.7 Yüksek lisans eğitimini sürdüren/ tamamlayan öğretmen ve yönetici sayısı		10	2	3	4	5	6	7
PG 1.8 Doktora eğitimini sürdüren/tamamlayan öğretmen ve yönetici sayısı		10	0	1	2	3	4	5
Koordinatör Birim:		Okul müdürlüğü						
İş Birliği Yapılacak Birimler:		MEM. Üniversiteler						
Stratejiler	S 1.1	Okul yöneticilerinin ve öğretmenlerin mesleki gelişim ihtiyaçları tespit edilerek bu ihtiyaçları gidermeye yönelik bir mesleki gelişim planı hazırlanacaktır.						
	S 1.2	Bakanlık, diğer kurum ve kuruluşlarla yapılan iş birlikleri kapsamında yardımcı personelin görev alanı ile ilgili iş başı eğitim almaları sağlanacaktır.						
	S 1.3	Okul öğretmenlerinin alanlarında mesleki gelişimlerini ve öğretmenlik yeterliklerini geliştirmek için mahalli ve merkezi düzeyde eğitim almaları sağlanacaktır.						
	S 1.4	Okul yöneticilerinin ve öğretmenlerin dijital platformlar aracılığıyla verilen eğitimlere katılmaları teşvik edilecektir.						
	S 1.5	Okul personelinin motivasyon, iş doyum ve kurumsal bağlılık düzeylerini artıracak çalışmalar yapılacaktır.						
Riskler		Ders bitiminde öğretmenin okuldan ayrılması.Motivasyon eksikliği.						
Maliyet Tahmini		10.000 TL						
Tespitler		Personel yaptığı çalışmanın kendisine bir şey kazandırmadığını düşünüyor.						
İhtiyaçlar								

Amaç 3:Eğitimin temel ilkeleri doğrultusunda okulun niteliğini arttırmak amacıyla kurumsal kapasite geliştirilecektir.

Hedef 3.1:Eğitim ve öğretimin sağlıklı ve güvenli bir ortamda gerçekleştirilmesi için okul sağlığı ve güvenliği geliştirilecektir.

Amaç 3:	Eğitimin temel ilkeleri doğrultusunda okulun niteliğini arttırmak amacıyla kurumsal kapasite geliştirilecektir.						
Hedef 3.1:	Eğitim ve öğretimin sağlıklı ve güvenli bir ortamda gerçekleştirilmesi için okul sağlığı ve güvenliği geliştirilecektir.						
Performans Göstergeleri	Hedefe Etkisi (%)	Başlangıç Değeri	2024	2025	2026	2027	2028
PG 1.1. Okulda yaşanan kaza sayısı	10	0	0	0	0	0	0
PG 1.2. Bağımlılıkla mücadele ile ilgili konularda eğitim alan öğrenci ve öğretmen sayısı	10	340	380	400	420	460	480
PG 1.3. Akran zorbalığı ve siber zorbalıkla ilgili konularda eğitim alan öğretmen, öğrenci ve veli sayısı	10	340	380	400	420	440	480
PG 1.4. Sağlıklı beslenme ve obezite ile ilgili konularda verilen eğitim alan öğrenci, öğretmen ve veli sayısı	20	340	360	380	420	440	480
PG 1.5. Hijyen, gıda güvenliği, bulaşıcı hastalıklar ile ilgili konularda verilen eğitim alan öğrenci, öğretmen ve personel sayısı	10	340	360	380	420	440	480
PG 1.6. Sivil savunma eğitimlerine katılan öğrenci ve öğretmen sayısı	20	520	520	530	540	550	560
PG 1.7. Afet ve acil durum tatbikat sayısı	20	2	3	3	3	3	3
Koordinator Birim:	Okul müdürlüğü						
İş Birliği Yapılacak Birimler:	İlçe sağlık müd. İlçe belediyesi						
Stratejiler	S 1.1	Eğitim ortamları iş sağlığı ve güvenliği yönergesine uygun hâle getirilecektir.					
	S 1.2	Öğrenci, öğretmen ve velilerde farkındalık oluşturmak için bağımlılıkla mücadele, akran zorbalığı, siber zorbalık, sağlıklı beslenme ve obezite, hijyen, bulaşıcı hastalıklar ve gıda güvenliği gibi konularda alan uzmanları ile iş birliğinde eğitimler düzenlenecektir.					
	S 1.3	Doğa, insan ve teknoloji kaynaklı (deprem, sel, heyelan, yangın, çığ ve salgın hastalıklar vd.) afetlere karşı gerekli tedbirlerin alınması için çalışmalar yapılacaktır.					
	S 1.4	Doğa, insan ve teknoloji kaynaklı (deprem, sel, heyelan, yangın, çığ ve salgın hastalıklar vd.) konularında alan uzmanları ile iş birliğinde öğretmen ve öğrencilere farkındalık eğitimleri verilecektir.					
	S 1.5	Okulun afet ve acil durum eylem planının güncel tutulması sağlanacaktır.					
	S 1.6	Afet ve acil durum tatbikatları düzenlenecektir.					
Riskler	Okul bahçesinin geniş olması ve denetim güçlüğü.Okulumuzun dört katlı olması.						
Maliyet Tahmini	20.000 TL						
Tespitler	Bahçe duvarının çitleri yükseltilmeli. Kamera kontrol sisteminin geliştirilmesi.						
İhtiyaçlar	Daha gelişmiş kamera sistemi. Merdivenlerin daha sıkı kontrolü.						

5.MALİYETLENDİRME

Dinar Fatih Ortaokulu Müdürlüğü 2024-2028 Stratejik Planı'nın maliyetlendirilmesi sürecindeki temel gaye; stratejik amaç, hedef ve stratejilerin gerektirdiği maliyetlerin ortaya konulmuştur. Bu sayede stratejik plan ile bütçe arasındaki bağlantı güçlendirilecek ve harcamaların önceliklendirilme süreci iyileştirilecektir. Bu temel gayeden hareketle planın tahmini maliyetlendirilmesi yapılmıştır. Müdürlüğümüz stratejik planında 6 amaç ve 7 hedef bulunmaktadır. Söz konusu amaç ve hedeflere ilişkin beş yıllık tahmini bütçe dağılımları Tablo 27'de gösterilmiştir. Hazırlanan beş yıllık maliyetlendirme sonucunda Müdürlüğümüzün tahmini olarak 3.925.000 (Üçmilyondokuzyüzyirmibeşbin) TL'lik bir harcama yapacağı öngörülmektedir.

Tablo 29 Tahmini Maliyet Tablosu

Tema	Amaç/Hedef	2024	2025	2026	2027	2028	Toplam Maliyet
Eğitim-Öğretimde Kalite	Amaç 1	25.000	30.000	35.000	40.000	45.000	175.000
	Hedef 1.1	25.000	30.000	35.000	40.000	45.000	175.000
	Amaç 2	40.000	50.000	60.000	70.000	80.000	300.000
	Hedef 2.1	20.000	25.000	30.000	35.000	40.000	150.000
	Hedef 2.2	20.000	25.000	30.000	35.000	40.000	150.000
Eğitim Öğretime Erişim ve Katılım	Amaç 1	15.000	20.000	25.000	30.000	35.000	125.000
	Hedef 1.1	15.000	20.000	25.000	30.000	35.000	125.000
Kurumsal Kapasite	Amaç 1	50.000	55.000	60.000	60.000	70.000	295.000
	Hedef 1.1	50.000	55.000	60.000	60.000	70.000	295.000
	Amaç 2	10.000	15.000	20.000	25.000	30.000	100.000
	Hedef 2.1	10.000	15.000	20.000	25.000	30.000	100.000
	Amaç 3	20.000	25.000	30.000	35.000	40.000	160.000
	Hedef 3.1	20.000	25.000	30.000	35.000	40.000	160.000
Genel Yönetim Giderleri		50.000	60.000	65.000	70.000	75.000	320.000
TOPLAM		180.000	255.000	295.000	330.000	375.000	1.475.000

6.İZLEME VE DEĞERLENDİRME

Belirtilen amaç ve hedeflerin izleme ve değerlendirme aşamasında ve veri analiz yöntemleri doğrultusunda Müdürlüğümüz 2024-2028 Stratejik Planı İzleme ve Değerlendirme Model'inin çerçevesini;

1. Performans göstergeleri ve stratejiler bazında gerçekleşme durumlarının belirlenmesi,
2. Performans göstergelerinin gerçekleşme durumlarının hedeflerle kıyaslanması,
3. Sonuçların raporlanması ve paydaşlarla paylaşımı,
4. Hedeflerden sapmaların nedenlerinin araştırılması,
5. Alternatiflerin ve çözüm önerilerinin geliştirilmesi süreçleri oluşturmaktadır

Okulumuz Stratejik Planı izleme ve değerlendirme çalışmalarında 5 yıllık Stratejik Planın izlenmesi ve 1 yıllık gelişim planının izlenmesi olarak ikili bir ayrıma gidilecektir. Stratejik planın izlenmesinde 6 aylık dönemlerde izleme yapılacak denetim birimleri, il ve ilçe millî eğitim müdürlüğü ve Bakanlık denetim ve kontrollerine hazır halde tutulacaktır.

Yıllık planın uygulanmasında yürütme ekipleri ve eylem sorumlularıyla aylık ilerleme toplantıları yapılacaktır. Toplantıda bir önceki ayda yapılanlar ve bir sonraki ayda yapılacaklar görüşülüp karara bağlanacaktır.

Şekil 2 İzleme ve Değerlendirme Süreci



Ekler

Öğrenci Anketi

No	Sorular	Kesinlikle katılıyorum	Katılıyorum	Kararsızım	Kesinlikle Katılmıyorum	Kesinlikle Katılmıyorum
01-	Okulda kendimi güvende hissediyorum.	0	0	0	0	0
02-	Okul temiz ve hijyeniktir.	0	0	0	0	0
03-	Okulun fiziki koşulları yeterlidir.	0	0	0	0	0
04-	Okul, yeni kabul edilen çocuklara uygun desteği sağlar.	0	0	0	0	0
05-	Farklı kültürlerden gelen öğrencilerin bu okulda memnuniyetle karşılanacağını düşünüyorum.	0	0	0	0	0
06-	Öğretmenlerime ihtiyaç duyduğumda kolaylıkla görüşebilirim.	0	0	0	0	0
07-	Okul müdürüne ihtiyaç duyduğumda kolaylıkla görüşebilirim.	0	0	0	0	0
08-	Okul rehberlik servisinden ihtiyaçlarım doğrultusunda faydalanabiliyorum.	0	0	0	0	0
09-	Okul kişisel hedefler belirlememde ve bu hedeflere ulaşmamda yeterli rehberlik ediyor.	0	0	0	0	0
10-	Okulumda yer almam için birçok fırsat var.	0	0	0	0	0
11-	Okul bana yeterli ders dışı etkinlik olanakları sunuyor.	0	0	0	0	0
12-	Okul kulüpleri amacına uygun şekilde gelişimime katkı sağlıyor.	0	0	0	0	0
13-	Öğretmenlerim sınıfta adil kurallara sahipler ve tarafsızlar.	0	0	0	0	0
14-	Öğretmenlerim beni daha iyi performans göstermem için teşvik ediyor.	0	0	0	0	0
15-	Öğretmenlerim derslerin işlenişinde farklı ve ilgi çekici yöntemler kullanır.	0	0	0	0	0
16-	Sınav ve ödevlerin beni değerlendirmek için adil ve yeterli olduğunu düşünüyorum.	0	0	0	0	0
17-	Okulda düzenlenen sanatsal ve kültürel faaliyetler yeterlidir.	0	0	0	0	0
18-	Okulda öğrencilerin görüşleri dikkate alınır.	0	0	0	0	0
19-	Okul kantininde yeterli ve sağlıklı yiyecekler var.	0	0	0	0	0
20-	DYK'leri yeterli buluyorum.	0	0	0	0	0

Öğretmen Anketi

No	Sorular	Kesinlikle katılıyorum	Katılıyorum	Kararsızım	Kesinlikle Katılmıyorum	Kesinlikle Katılmıyorum
01-	Okulun misyonu ve vizyonunu tam olarak anlıyorum.	0	0	0	0	0
02-	Okulda eğitim ve yönetim kalitesi sürekli olarak geliyor.	0	0	0	0	0
03-	Okul temiz ve hijyeniktir.	0	0	0	0	0
04-	Okul ,öğrencilerin ve personelin güvenliğini sağlamak için uygun güvenlik önlemleri alır.	0	0	0	0	0
05-	Okul, yeni kabul edilen öğrencilere uygun desteği sağlar.	0	0	0	0	0
06-	Okulumuz mesleki yeterliliğimi geliştirmek için eğitim fırsatları sunuyor.	0	0	0	0	0
07-	Okul yönetimimiz öğretmenleri etkin bir şekilde yönlendirir.	0	0	0	0	0
08-	Okulumuz, öğrencilerin öğrenme ilgisini uyandıracak bir öğrenme ortamı oluşturmuştur.	0	0	0	0	0
09-	Etkili bir öğretmen olmak için ihtiyaç duyduğum kaynaklara erişimim var.	0	0	0	0	0
10-	Bana sunulan kaynakları kullanmak için gerekli eğitime sahibim.	0	0	0	0	0
11-	Okulumuzun, farklı ihtiyaçları olan öğrencileri desteklemek için etkin bir politikası vardır.	0	0	0	0	0
12-	Okulumuz müfredat uygulamasını etkin bir şekilde izler.	0	0	0	0	0
13-	Okulumuz, velilere uygun etkinlikler düzenlemektedir.	0	0	0	0	0
14-	Diğer öğretmenlerle işbirliği yaparım.	0	0	0	0	0
15-	Okul personeli arasında dostane bir ilişki sürdürülür.	0	0	0	0	0
16-	Takım ruhumuz ve moralimiz yüksek.	0	0	0	0	0
17-	Okulumuza aidiyet hissediyorum.	0	0	0	0	0

Veli Anketi

No	Sorular	Kesinlikle katılıyorum	Katılıyorum	Kararsızım	Kesinlikle Katılmıyorum	Kesinlikle Katılmıyorum
01-	Okulun misyonu ve vizyonunu tam olarak anlıyorum.	0	0	0	0	0
02-	Okulda eğitim ve yönetim kalitesi sürekli olarak gelişiyor.	0	0	0	0	0
03-	Okul temiz ve hijyeniktir.	0	0	0	0	0
04-	Okul, öğrencilerin ve personelin güvenliğini sağlamak için uygun güvenlik önlemleri alır.	0	0	0	0	0
05-	Okul, yeni kabul edilen öğrencilere uygun desteği sağlar.	0	0	0	0	0
06-	Okul, çocuğumun okumaya olan ilgisini geliştirmesine yardımcı olabilir.	0	0	0	0	0
07-	Okul çocuğumun öğrenme ilgisini güçlendiriyor.	0	0	0	0	0
08-	Okul çocuğumun ahlaki gelişimini teşvik edebilir.	0	0	0	0	0
09-	Okulda kullanılan değerlendirme yöntemleri çocuğumun gelişimini tüm yönleriyle anlamama yardımcı oluyor.	0	0	0	0	0
10-	Okul, çocuğumun öğrenme performansı ve gelişimi hakkında beni iyi bilgilendiriyor.	0	0	0	0	0
11-	Okul çocuğuma duygusal rahatsızlık ve öğrenme güçlükleri ile karşılaştığında yeterli desteği ve rehberlik sağlar.	0	0	0	0	0
12-	Öğretmenlerin benimle iletişim kurma yöntemlerinden memnunum.	0	0	0	0	0
13-	Herhangi bir problem durumunda müdür endişelerime cevap veriyor.	0	0	0	0	0
14-	Okulda, velilerin ihtiyaçlarına uygun eğitim faaliyetleri düzenlenir.	0	0	0	0	0
15-	Okul, çocukların gelişimini desteklemek için velilerle iyi bir ilişki kurar.	0	0	0	0	0
16-	Okul, aktif veli katılımını teşvik eder.	0	0	0	0	0
17-	Okulun veli etkinliklerine aktif olarak katılırım.	0	0	0	0	0
18-	Birveli olarak okula aidiyet hissediyorum.	0	0	0	0	0
19-	Çocuğumun ev ödevlerini tamamlamasını sağlarım.	0	0	0	0	0
20-	Çocuğumu okumaya teşvik ederim.	0	0	0	0	0
21-	Çocuğumun hergün okula gitmesini sağlarım.	0	0	0	0	0
22-	Çocuğumun eğitiminde aktif bir ortağım.					

NİSAN

2024



0272 353 61 02



<https://dinarfatih.meb.k12.tr/>